

**Bijlage 2. De instandhoudingsdoelstellingen en prioriteiten van de met toepassing van de Vogelrichtlijn aangewezen speciale beschermingszone 'BE2300222 De Kuifeend en Blokkersdijk' deelgebied 'De Kuifeend'**

**I. Instandhoudingsdoelstellingen**

Legende	
Symbool	Omschrijving
↑	Het doel is een stijging van oppervlakte of populatiegrootte of een verbetering van de kwaliteit.
=	Het minimale doel is het behoud van de oppervlakte of populatiegrootte of het behoud van de kwaliteit.

In de onderstaande tabel worden de doelen aangegeven voor de Europees te beschermen soorten in het SBZ-V Kuifeend en Blokkersdijk, deelgebied Kuifeend. De actuele aantallen broedparen komen overeen met de monitoringsresultaten van het INBO over de periode 2009-2011.

Deze doelen komen overeen met de IHD zoals door Van Hove et al (2005) zijn opgemaakt voor dit SBZ-V, vervolledigd met een aantal IHD voor soorten die meeliften met de maatregelen van het MMHA en zijn goedgekeurd binnen de G-IHD. Op het terrein vereisen deze meeliftende soorten geen bijkomende oppervlakte aan leefgebieden of bijkomende habitatkwaliteitseisen. De acties voorzien in het MMHA volstaan ook voor de oppervlakte- en kwaliteitseisen van deze meeliftende soorten. Indien na de inrichting zou blijken dat de doelstellingen voor de meeliftende soorten niet kunnen worden gehaald, dan dienen deze doelstellingen te worden waargemaakt in andere SBZ's dan het SBZ-V 'De Kuifeend en Blokkersdijk'. De meeliftende soorten zijn met name 1 koppel Roerdomp, Kleine zilverreiger en ijsvogel (broedvogels).

Als realisatie van de instandhoudingsdoelen volstaat, naast de toepassing van de natuurregeling en de afspraken in kader van de permanente Ecologische Infrastructuur, de aanleg van de oppervlakte aan en kwaliteit van de vogelleefgebieden zoals die voorzien is in het MMHA (plan-MER Antwerpse Haven) en de overeenkomsten ter realisatie ervan zoals beslist in de BVR van 27/04/2012 (VR 2012 2704 DOC.0380) over het 'Flankerend beleid GRUP 'Afbakening Zeehavengebied Antwerpen': overeenkomsten voor verwerving, inrichting, beheer en monitoring en goedkeuring Sociaal Begeleidingsplan'.

**Soorten - Broedvogels**

In de onderstaande tabel worden de doelen bepaald voor de Europees te beschermen broedvogelsoorten in de SBZ-V Kuifeend en Blokkersdijk, deelgebied Kuifeend.

Soort	Populatiedoelstellingen	kwaliteitseisen aan de leefgebieden
	doe Toelichting 	doe Toelichting 
Bruine kiekendief	<p>= <u>Actueel:</u> 1-4 broedkoppels cijfers 2004-2015</p> <p><u>Doel:</u> Behoud van minimaal 2-4 broedkoppels.</p> <p>Dit vereist een oppervlakte broedgebied onder de vorm van rietvelden en moerassen van 10 – 40 ha en een oppervlakte foerageergebied van 200 – 800 ha. Door het principe van zuinig ruimtegebruik en de keuze voor een optimale mozaïek van foerageergebied en broedgebied, volstaat een oppervlakte kwaliteitsvol foerageergebied van minimaal 200 ha.</p> <p><u>Motivering:</u> SBZ-V BE2300022 is zeer belangrijk voor deze soort.</p>	<p>↑ <u>Doel:</u></p> <p>Instandhouden van de kwaliteit van het actuele leefgebied of creatie van nieuw hoogwaardig leefgebied (MMHA) onder vorm van voldoende kwalitatieve open ruimte rond de broedgebieden als foerageergebied.</p> <p>Broedgebied: uitgestrekte rietvelden en moerassen met dichte vegetatie en weinig bomen.</p> <p>Foerageergebied: voldoende groot moeras-, slik- en schorgebied in de buurt van open water en voldoende kwalitatieve open ruimte waaronder vochtige graslanden met groot voedselaanbod.</p>
Blauwborst	<p>↑ <u>Actueel:</u> 33-89 broedkoppels (2004-2015)</p> <p><u>Doel:</u> Behoud van de bestaande populatie met minimaal 77-103 broedkoppels. Dit houdt 115-206 ha leefgebied in (1,5-2 ha/broedkoppel).</p> <p><u>Motivering:</u> SBZ-V BE2300022 is belangrijk voor deze soort.</p>	<p>↑ <u>Doel:</u></p> <p>Instandhouden van de kwaliteit van het actuele leefgebied of creatie van nieuw hoogwaardig leefgebied onder vorm van moerasgebieden en natte ruigten met minimale aanwezigheid van opgaand hout.</p>
Roerdomp	<p>↑ <u>Actueel:</u> soort broedt momenteel niet meer in de SBZ</p>	<p>↑ <u>Doel:</u></p> <p>Behoud en creatie van geschikt leefgebied bestaande uit aaneengesloten nat rietland,</p>

	<b>Populatiedoelstellingen</b>	<b>kwaliteitseisen aan de leefgebieden</b>
<i>Soort</i>	<i>doe Toelichting</i> /	<i>doe Toelichting</i> /
IJsvogel	<p>=/↑ <u>Actueel:</u> 0-1 broedkoppel (cijfers 2009-2011)</p> <p><u>Doel:</u> 0-1 broedkoppel.</p> <p><u>Motivering:</u> SBZ-V BE2300022 is belangrijk voor deze soort.</p>	<p>↑ <u>Doel:</u> Kwalitatief goed ontwikkeld leefgebied bestaande uit:</p> <ul style="list-style-type: none"> <li>- natuurlijke oevers met plaatselijk steile bij voorkeur zandige wanden</li> <li>- voldoende helder water</li> <li>- groot aanbod aan kleine vissen</li> </ul>
	<p><u>Doel:</u> Herstel van een (deel)populatie van 3 broedkoppels waarvan 1 koppel als meelifter.</p> <p>Dit komt overeen met een oppervlakte leefgebied van 60 – 100 ha onder de vorm van samenhangend rietmoeras en open water.</p> <p><u>Motivering:</u> SBZ-V BE2300022 is aangemeld voor deze soort, die er vroeger broedde, maar door verstoring van zijn leefgebied (als gevolg van haven- en spoorweguitbreidingen) als broedvogel verdwenen is.</p>	<p>moerasvegetaties (&gt;50%) en open water (&gt;30%) met:</p> <ul style="list-style-type: none"> <li>- helder water met goede waterkwaliteit en een hoog voedselaanbod (jonge vis, ongewervelden, amfibieën)</li> <li>- voldoende geschikte randzones (waterriet/ondiep water/oeverplantenvegetaties</li> <li>- voldoende rust en waar mogelijk het creëren van predatievrije broedgelegenheden tijdens broedperiode</li> <li>- gevarieerde leeftijdsstructuur van de rietvegetaties: per broedkoppel is er nood aan min. 0,5 tot 2 ha overjarig riet of lisdodde met voldoende dikke kniklaag (opstapeling van oude stengels) binnen aaneengesloten blokken optimaal leefgebied van 30 tot 50 ha.</li> <li>- aanwezigheid van verlandingsvegetaties (niet enkel riet/lisdodde, maar ook ondergedoken en drijvende watervegetaties)</li> </ul>

	<b>Populatiedoelstellingen</b>	<b>Kwaliteitseisen aan de leefgebieden</b>
<i>Soort</i>	<i>doe Toelichting</i> /	<i>doe Toelichting</i> /
Kleine zilverreiger	<p>↑ <u>Actueel:</u> de soort broedde een eerste keer in 2010</p> <p><u>Doel:</u> Streven naar vestiging Kleine zilverreiger als vaste broedvogel in de SBZ-V. Streven naar een broedkolonie van minstens 2 broedparen. Er is geen extra oppervlakte leefgebied voor deze soort nodig. De kwalitatieve en kwantitatieve doelstellingen inzake het leefgebied worden volledig gedekt door de doelen voor Roerdomp, Blauwborst en Bruine kiekendief.</p> <p><u>Motivering:</u> Op niveau Vlaanderen wordt gestreefd naar een uitbreiding van het areaal tot minimaal 500 km<sup>2</sup>, behoud van een populatie van minimaal 20 broedparen en het verbeteren van de kwaliteit van het leefgebied door de creatie van nieuwe potentiële broedgebieden, o.a. in de compensatiegebieden voor de uitbreiding van de Antwerpse haven.</p>	<p>↑</p> <p><u>Doel:</u> Behoud en inrichting van geschikt leefgebied bestaande uit:</p> <ul style="list-style-type: none"> <li>- geschikte foerageergebieden met visrijk water</li> <li>- minimalisatie van verstoring.</li> <li>- broedgebied: bosjes of struweel met ondergroei in de omgeving van geschikt foerageergebied.</li> <li>- foerageergebied: uitgestrekte moerassen met veel ondiep open water, ondiepe verlandingsvegetaties en sloten.</li> </ul>

### Soorten – Doortrekkende en overwinterende watervogels

In de onderstaande tabel worden de doelen bepaald voor de Europees te beschermen doortrekkende en overwinterende watervogels in de SBZ.

	<b>Populatiedoelstellingen</b>	<b>kwaliteitseisen aan de leefgebieden</b>
<i>soort</i>	<i>doe Toelichting</i> <i>/</i>	<i>doe Toelichting</i> <i>/</i>
Pijlstaart	<p>= <u>Actueel:</u></p> <p>Periode 1990-2015: wintergemiddelde: 8-99 (gemiddeld 35), wintermaximum: 25-176 (gemiddelde 70)</p> <p>Periode 2000/2001-2005/2006: wintergemiddelde: 18-100 (gemiddeld 50) en wintermaximum: 31-170 (gemiddelde 96)</p> <p><u>Doel:</u> behoud van het huidige populatieniveau (berekend als vijfjaarlijks seizoensgemiddelde 2000/2001-2005/2006) en seizoensmaxima 31-170.</p> <p><u>Motivering:</u></p> <p>SBZ-V BE2300022 is essentieel voor de instandhouding van de doortrekkende en overwinterende populatie in Vlaanderen.</p> <p>Behoud en optimaal beheer van belangrijke watervogelgebieden</p>	<p>↑ <u>Doel:</u> Verbetering van de kwaliteit van het leefgebied door het instandhouden en ontwikkelen van geschikte overwinteringsgebieden met voldoende rust en een goede waterkwaliteit en veel waterplanten (en ongewervelden)</p>
Krakeend	<p>= <u>Actueel:</u></p> <p>Periode 1990-2015: wintergemiddelde: 66-643 (gemiddeld 211), wintermaximum: 137-1527 (gemiddelde 563)</p>	<p>↑ <u>Doel:</u> Verbetering van de kwaliteit van het leefgebied door het instandhouden en ontwikkelen van geschikte overwinteringsgebieden met voldoende rust en een goede waterkwaliteit en veel waterplanten (en ongewervelden)</p>

	<b>Populatiedoelstellingen</b>	<b>kwaliteitseisen aan de leefgebieden</b>
<i>soort</i>	<i>doe Toelichting</i> /	<i>doe Toelichting</i> /
	<p>Periode 2002/2003-2006/2007:  wintergemiddelde: 84-282 (gemiddeld 150),  wintermaximum: 194-1087 (gemiddelde 396)</p> <p><u>Doel</u>: behoud van het actueel populatieniveau  (berekend als vijfjaarlijks seizoensgemiddelde  2002/2003-2006/2007), waarbij de  seizoensmaxima liggen tussen 1000 en 1200  individuen [het vijfjaarlijks gemiddelde van de  seizoensmaxima de 1%-norm bedraagt  momenteel 600 ex., i.e. 1% van de totale  Noordwest-Europese populatie]</p> <p><u>Motivering</u>:</p> <p>SBZ-V BE2300022 is essentieel voor de  instandhouding van de doortrekkende en  overwinterende populatie in Vlaanderen.</p>	

	<b>Populatiedoelstellingen</b>	<b>kwiteitseisen aan de leefgebieden</b>
<i>soort</i>	<i>doe Toelichting</i> <i>/</i>	<i>doe Toelichting</i> <i>/</i>
Slobeend	<p>=/↑ <u>Actueel:</u></p> <p>Wintergemiddelde varieert tussen 36 en 311 (periode 1990-2015).</p> <p>Wintergemiddelde van de winters 2000/2001 tot 2006/2007: 73-227 (gemiddeld 130)</p> <p>Wintermaximum van de winters 2000/2001 tot 2006/2007: 163-337 (gemiddeld 234)</p> <p><u>Doel:</u> behoud van het huidige populatieniveau (berekend als vijfjaarlijks seizoensgemiddelde 2000/2001-2006/2007 ), waarbij de seizoensmaxima minstens 700 individuen bedragen [het vijfjaarlijks gemiddelde van de seizoensmaxima de 1%-norm bedraagt momenteel 400 ex., i.e. 1% van de totale Noordwest-Europese populatie].</p> <p><u>Motivering:</u></p> <p>SBZ-V BE2300022 is essentieel voor de instandhouding van de doortrekkende en overwinterende populatie in Vlaanderen.</p>	<p>↑ <u>Doel:</u> Verbetering van de kwaliteit van het leefgebied door het instandhouden en ontwikkelen van geschikte overwinteringsgebieden met voldoende rust en een goede waterkwaliteit en veel waterplanten (en ongewervelden)</p>
Kleine zwaan	<p>= <u>Actueel:</u></p>	<p>↑ <u>Doel:</u> Verbetering van de kwaliteit van het <u>leefgebied</u> door instandhouden en ontwikkelen van</p>

	<b>Populatie doelstellingen</b>	<b>kwali teit seisen aan de leefgebieden</b>
<i>soort</i>	<p><i>doe</i> Toelichting <i>l</i></p> <p>Wintergemiddelde van de winters 2003/2004 tot 2007/2008: &lt;1</p> <p>Wintermaximum van de winters 2003/2004 tot 2007/2008: 0-5</p> <p><u>Doel</u>: Behoud van de huidige populatie.</p> <p><u>Motivering</u>: SBZ-V BE2300222 is belangrijk voor de instandhouding van doortrekkende en overwinterende populatie in Vlaanderen.</p> <p>De Kleine zwaan overwintert jaarlijks in schommelende maar meestal kleine aantallen op de Kuifeend. Behoud en optimaal beheer van de stilstaande wateren in de Kuifeend is wenselijk.</p>	<p><i>doe</i> Toelichting <i>l</i></p> <p>de overwinteringsgebieden met voldoende goede waterkwaliteit in ondiepe wateren en beperken van menselijke verstoring op foerageer- en slaapplaatsen</p>



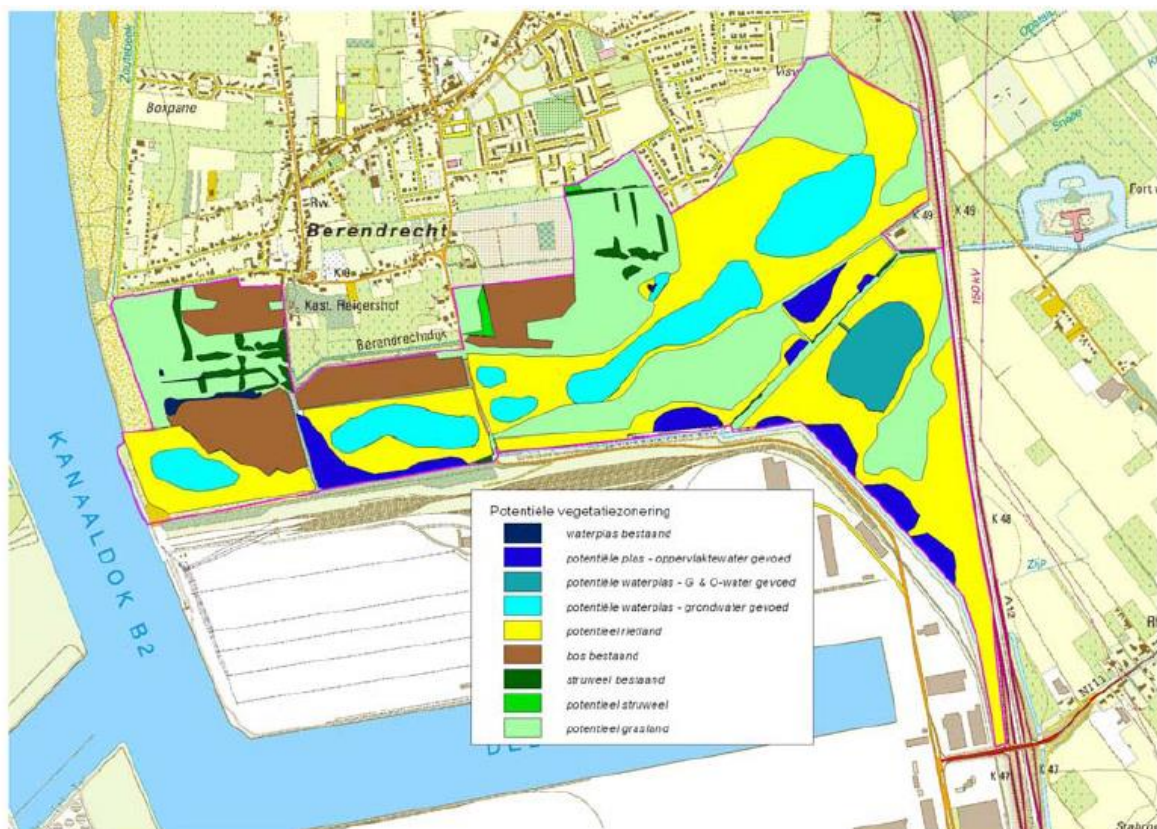
## II. Prioritaire inspanningen met het oog op het realiseren van de instandhoudingsdoelstellingen

Voor de verschillende voorkomende habitats en soorten zijn doelen geformuleerd. Voor een aantal doelstellingen zijn bijkomende inspanningen noodzakelijk. De inspanningen kunnen in sommige gevallen onafhankelijk van elkaar worden uitgevoerd. Niet al deze inspanningen zijn op dezelfde termijn realiseerbaar. De realiseerbaarheid hangt onder andere af van de kostprijs van de inspanningen, de maatschappelijke context en de technische kennis. Er wordt onderstreept dat het uitvoeren van de hieronder opgesomde lijst van inspanningen/acties niet alle knelpunten in het gebied zullen oplossen en niet alle doelen zal weten te bewerkstelligen. De hieronder opgelijste acties zijn dan ook te beschouwen als de prioritaire inspanningen.

### Algemeen

- a) Uitvoeren van het inrichtingsconcept 'Plan-MER over het strategisch plan voor en de afbakening van de haven van Antwerpen in haar omgeving- Technisch deelrapport fauna en flora' (2008)

In het 'Plan-MER over het strategisch plan voor en de afbakening van de haven van Antwerpen in haar omgeving. Technisch deelrapport fauna en flora' (2008) werd volgend inrichtingsconcept opgenomen:



Figuur 8: inrichtingsvisie voor het Opstalvallei gebied (Plan-MER over het strategisch plan voor en de afbakening van de haven van Antwerpen in haar omgeving. Technisch deelrapport fauna en flora, 2004).

Bestaand bos (bruin), bestaand struweel (donkergroen), potentieel grasland (lichtgroen), potentieel rietland (lichtgeel), bestaande waterplas (zwart), potentieel grondwatergevoede plas (lichtblauw), potentieel oppervlaktewatergevoede plas (donkerblauw), potentieel oppervlaktewateren grondwatergevoede plas (appelblauwzeegroen).

Vanaf 2006 werden inbufferingswerken uitgevoerd ter hoogte van de Kuifeend en de weilanden die in de toekomst deel blijven uitmaken van het complex.

### **In het Opstalvalleigebied**

Vanaf 2008 werd het Opstalvalleigebied fase 1 ingericht conform de inrichtingsvisie in figuur 8. Fase 2 wordt opgestart na definitieve goedkeuring van het GRUP.

#### b) Wetlandontwikkeling: open water en moeraskernen.

In de moerasgebieden bestaat de initiële inrichting uit reliëfaanpassingen (afgraven) gevolgd door een geschikt waterpeilbeheer om de nodige vernatting te bereiken.

Voor de instandhoudingsdoelstellingen (IHD) zijn de vogelsoorten van riet en plas en oever de belangrijkste. Voor de vegetatiedoelstellingen moet de prioriteit dus gaan naar de realisatie van plassen en riet, en in de tweede plaats naar grasland. De graslanden moeten wel zo veel mogelijk als natte graslanden opgevat worden. Met beheer-maatregelen moet men kunnen bijsturen van riet naar grasland of omgekeerd. De omstandigheden zijn best zodanig dat het grasland zou verrieten bij nulbeheer.

In de Bufferstudie' (Van de Genachte, 2005), p. 90) zijn de gewenste graslandtypes meer in detail uitgewerkt.

De 50 ha open waterplassen worden als volgt gedifferentieerd: 20 ha diep water (> 80 cm diep in de zomer) en 30 ha ondiep water (10 - 80 cm diep in de zomer). In fase 2 dient hier nog 37 ha van gerealiseerd te worden met een gelijkaardige oppervlakteverhouding.

De optimale hydrologische ontwikkelingsomstandigheden voor waterriet zijn: Gemiddelde Hoogste Grondwaterstand tussen 0 en 20 cm boven maaiveld, en Gemiddelde Laagste Grondwaterstand tussen 0 en 30 cm onder maaiveld. Riet groeit ook bij drogere omstandigheden, maar voor een snelle kolonisatie van het gebied zouden de hydrologische omstandigheden best optimaal zijn. Indien daardoor te veel grond zou moeten afgegraven worden, dan kan een oplossing zijn om het gebied qua reliëf een golfpatroon te geven. Hierdoor worden de hoger gelegen zones met drogere omstandigheden doorsneden door een netwerk van dieper uitgegraven laantjes of grachtjes. Via deze laantjes zal het riet sneller in een zone kunnen doordringen zonder dat de hele zone te veel moet afgegraven worden. De tussenafstand tussen 2 laantjes is best niet meer dan 20 m. De laantjes worden best ook met een flauw talud aangelegd, zodat het riet "eruit" kan kruipen.

#### c) Geschikt hydrologisch beheer voor tot doel gestelde habitattypes.

Een uiterst belangrijke voorwaarde om de doelen in de wetlands te realiseren is een aangepast waterpeilbeheer. Momenteel is onder meer de oostzijde van het gebied Opstalvallei 1A te droog voor een optimale rietontwikkeling. Het gebied wordt momenteel nog sterk gedraineerd, door de Zoutebeek en Afwateringsgracht. Een opstuwing van het water, waar ook bij de bufferstudie werd vanuit gegaan, is nodig. Deze opstuwing is voorzien als de andere gebieden van Opstalvallei ook worden ingericht.

Zolang deze opstuwing niet kan worden gerealiseerd, zal de verruiging van de graslanden onder controle moeten worden gehouden door verderzetting van het gevoerde maaibeheer.

Ook de bestrijding van Wilgenopslag moet beheersmatig worden verdergezet.

d) Verwerving en inrichting van Opstalvallei fase 2 conform de Plan-MER over het strategisch plan voor en de afbakening van de haven van Antwerpen in haar omgeving - Technisch deelrapport fauna en flora, 2004.

Na definitieve goedkeuring van het GRUP is de verwerving en inrichting van Opstalvallei fase 2 gestart conform de BVR van 11/09/2009 (VR 2009 1109 DOC.1194) over de 'Afbakening van de haven van Antwerpen – keuze alternatief, dwingende redenen van groot openbaar belang, natuurcompensatie, opmaak gewestelijk ruimtelijk uitvoeringsplan volgens het principiële programma, opmaak onteigeningsplan en opmaak sociaal begeleidingsplan en vervolgtraject', het BVR van 27/04/2012 (VR 2012 2704 DOC.0380) over het 'Flankerend beleid GRUP 'Afbakening Zeehavengebied Antwerpen' en het BVR van 15/03/2013 (VR 2013 1503 DOC.0218/2) over het GRUP 'Afbakening Zeehavengebied Antwerpen'.

De Plan-MER over het strategisch plan voor en de afbakening van de haven van Antwerpen in haar omgeving, Technisch deelrapport fauna en flora(2004) voorziet samen met fase 1 de aanleg van diepe (20 ha) en ondiepe (30 ha) waterpartijen, aanleg van geschikt biotoop voor rietmoerassen en natte ruigte over een oppervlakte van 90 ha en aanleg van 50 ha natte graslanden met rietslootjes.

### **Samenvattende tabel**

#### **Wijze van voorstelling in samenvattende tabel**

De verschillende prioriteiten hebben een verschillende urgentie. In de prioriteitentabel wordt een voorrangsorte aangegeven voor het aanpakken van de prioriteit. De omschrijving en betekenis van de vier categorieën van prioriteit (groot, matig, laag of onbekend) wordt weergegeven in Tabel 1.

*Tabel 1: Legende voor het weergeven van de prioriteit voor het oplossen van een knelpunt in de prioriteitentabel.*

<b>Kleur- code</b>	<b>Grootte van de prioriteit</b>	<b>Omschrijving</b>
▲	Groot	<i>Als actie niet wordt opgestart treedt onherroepelijk verlies op van Europees te beschermen habitats of van populaties Europees te beschermen soorten of ernstig verlies van de eventuele herstelpotenties van die soorten en habitats.</i>
▲	Matig	<i>Als actie niet wordt opgestart zullen Europees te beschermen habitats en het leefgebied of de populatie van Europees te beschermen soorten slechts matig ontwikkelen of treedt er een matig verlies op van de herstelpotenties voor die soorten en habitats.</i>
▲	Laag	<i>Ook zonder deze actie is het instandhoudingsdoelstelling binnen bereik.</i>
?	Onbekend	<i>Verder onderzoek is nodig om het belang van de actie knelpunt uit te klaren.</i>

Tevens wordt in de samenvattende tabel een indicatie gegeven van de inspanning die het de betrokken actoren (eigenaar, gebruiker, overheid,...) zal kosten om de actie uit te voeren. De omschrijving en betekenis van de drie categorieën van inspanning (groot, matig en laag) wordt weergegeven in Tabel 2.

*Tabel 2: Legende voor het weergeven in de prioriteitentabel van de inschatting van de grootte van de inspanning die het oplossen een knelpunt zal kosten.*

Kleur-code	Grootte van inspanning	Omschrijving
◆	Groot	De distance to target is groot of de inspanning nodig om die te overbruggen is groot voor de betrokken actoren
◆	Matig	De distance to target is matig of de inspanning nodig om die te overbruggen is matig voor de betrokken actoren
◆	Klein	De distance to target is klein of de inspanning nodig om die te overbruggen is laag voor de betrokken actoren

Tot slot wordt in de samenvattende tabel aangegeven in welke mate de actie wordt gedekt door bestaand of gepland beleid, zoals natuurinrichtingsprojecten, bekkenbeheer-plannen, bosbeheerplannen en dies meer. De omschrijving en betekenis van de categorieën van de dekkingsgraad (groot, matig en laag) wordt weergegeven in Tabel 3.

Tabel 3: Legende voor het weergeven van de inschatting van de mate waarin het oplossen van een knelpunt gedekt wordt door gepland beleid in de prioriteitentabel.

Kleur-code	Mate van de dekking
●	Niet gedekt
●	Niet of nauwelijks gedekt
●	Gedeeltelijk gedekt
●	Volledig gedekt
?	De dekking is onduidelijk

Tabel 4: Evaluatie en samenvatting van de prioritaire inspanningen

Prioritaire inspanningen	Grootte van de prioriteit	Grootte van de inspanning	Grootte van de dekkingsgraad
1. Uitvoeren van het inrichtingsconcept 'Plan-MER over het strategisch plan voor en de afbakening van de haven van Antwerpen in haar omgeving- Technisch deelrapport fauna en flora' (2008)	□	□	●
2. Wetlandontwikkeling: open water en moeraskernen	□	□	●
3. Geschikt hydrologisch beheer voor tot doel gestelde habitattypes	□	◆	●
4. Verwerving en inrichting van Opstalvallei fase 2 conform de Plan-MER over het strategisch plan voor en de afbakening van de haven van Antwerpen in haar omgeving - Technisch deelrapport fauna en flora, 2004	□	□	●

Gezien om gevoegd te worden bij het besluit van de Vlaamse Regering van houdende definitieve vaststelling van de instandhoudingsdoelstellingen en prioriteiten voor de met toepassing van de Vogelrichtlijn aangewezen speciale beschermingszone 'BE2300222 De Kuifeend en Blokkersdijk – deel De Kuifeend'.

Brussel,

De minister-president van de Vlaamse Regering,

Geert BOURGEOIS

De Vlaamse minister van Omgeving, Natuur en Landbouw

Joke SCHAUVLIEGE